

Chouette ! Je vais à l'Opéra avec ma classe.

Aller voir un concert de musique dite également « savante » est un grand enrichissement culturel pour les élèves mais nécessite parfois une préparation pour mieux profiter du spectacle. C'est le cas de l'Opéra, art complet qui possède ses codes.

1. Ecouter ou visionner des passages significatifs de l'Opéra (dossier Carmen)



SOMMAIRE du DOSSIER

Fiches pédagogiques :

Le Prélude

L'Habanera

La garde montante

Carmen et L'Espagne

Fichier des bandes audio du dossier

Annexes :

Partition du prélude

Paroles de l'Habanera

Partition et paroles de la Garde montante (Répertoire départemental du Loiret, version adaptée à la tessiture des élèves de Primaire)

Article sur la Corrida (Un jour, une actu).

2. Découvrir l'orchestre symphonique , sa disposition sur la scène, le rôle des différents pupitres et du chef.

*Plan de l'Orchestre (Orchestre National d'île de France) Annexe

*Visionner le début du Prélude joué au Théâtre des Amandiers de Nanterre

<https://edutheque.philharmoniedeparis.fr/doc/CIMU/0999026>

Observer les couleurs des maillots de chaque pupitre, l'attitude du chef d'orchestre

*Découvrir les codes de ce type de concert (Rituels du Concert et Charte du jeune spectateur en Annexe).

Cycles 1
2 et 3



ÉCOUTER ET CHANTER EN CLASSE

Avec la garde montante Le chœur des gamins Opéra Carmen - G. Bizet

Carmen est un opéra-comique, d'après la nouvelle de Prosper Mérimée. C'est une des œuvres les plus jouées dans le monde. Carmen, bohémienne séductrice, est une femme rebelle qui déclenche une bagarre dans la manufacture de tabac où elle travaille. Le brigadier Don José, chargé de la mener en prison, tombe sous son charme et la laisse s'échapper. Pour l'amour de Carmen, il va abandonner sa fiancée, désertre et rejoindre les contrebandiers. Mais Carmen va se lasser de lui et se laisser séduire par le torero

Escamillo...



OEUVRE : Carmen créée en 1875

Titre de l'extrait : Chœur des gamins « Avec la garde montante »

Cet extrait se situe au début de l'opéra. Il s'agit d'une bande d'enfants qui imitent les soldats de la caserne.

ÉCOUTE N°1 : S'exprimer. 1) Première écoute libre, déballage verbal du ressenti des élèves en formulant les phrases "Cela me fait penser à", "J'ai ressenti..."

ÉCOUTE N°2) demander aux élèves ce qu'ils ont compris des paroles :

recenser les mots et/ou les phrases retenus et recueillir des hypothèses sur le sens de la scène. - valider les réponses en distribuant le texte aux enfants (on comprend que des enfants jouent à imiter des soldats).

- revenir au passage instrumental (début de l'extrait) et le comparer à une musique militaire. Relever dans l'introduction instrumentale ce qui fait penser à une musique militaire (sonnerie de la trompette, tempo bien marqué) et ce qui évoque un jeu d'enfant (piccolo enjoué, rythme sautillant).

ÉCOUTE ACTIVE Pour les cycles 1 et 2 : Marcher sur la pulsation comme des soldats. (tête haute, poitrine en dehors... comme les paroles du chant)

a) se déplacer sur les parties instrumentales, s'arrêter sur les parties chantées. Puis constituer 2 groupes, l'un se déplace sur les parties instrumentales, l'autre sur les parties chantées.

b) Faire découvrir la trompette et le piccolo puis les mimer lorsqu'on les entend dans l'extrait de Bizet.

REGARDER l'extrait vidéo : Reproduire les gestes des chanteurs

<https://www.youtube.com/watch?v=rbp1jZF-D6g>

Pour les cycles 3 : apprendre le chant aux élèves.

(support audio et partition dans le répertoire "En voix" 24-25)



Le Prélude

Qu'est- ce qu'un prélude ? Rechercher le mot dans le dictionnaire.

Dans un opéra, il s'agit d'une introduction (permettant initialement aux spectateurs de s'installer). C'est une sorte de résumé de l'œuvre à travers les moments forts de celle-ci.

a. Ecouter, imaginer - Le prélude (Audio n°2- 3'18)

Carmen, G Bizet, Orchestre National d'Aquitaine, ed. Naïve

Ecouter en se déplaçant en silence. A chaque changement de mélodie on s'arrête puis on repart. Combien de fois s'est on arrêté ? On peut recommencer en choisissant un geste différent .

Pour chaque partie chercher :

- Un titre
- Une couleur
- Une émotion /un sentiment
- Dessiner ce que cela évoque

Inventer une autre histoire en prenant en compte les différents climats du prélude.

b. Découvrir, comprendre, voir.

Visionner le film d'animation proposé par l'Opéra de Paris qui résume l'histoire sur la musique du Prélude.

<https://ladigitale.dev/digiview/#/v/6723c65726b3d>



Visionner l'extrait du quadrille repris dans le prélude :

<https://ladigitale.dev/digiview/#/v/6723cf9d4d4a>



Que font les chanteurs du Chœur ? Qu'attendent-ils ? Imaginez ce qu'ils voient.



L'habanera

Qu'est-ce qu'une Habanera ? Il s'agit d'une **danse cubaine** apparue au **XIX^{ème} siècle** et rapportée en Europe via les marins. Elle est caractérisée par un **ostinato** (rythme qui se répète) que les élèves peuvent identifier et imiter.

Découverte de l'air (Audio 3 - 0'56)

CD: Carmen, G Bizet; B. Uria-Monzon, orchestre National d'Aquitaine, ed. Naïve

C'est le premier air de l'œuvre. Carmen y exprime sa vision de l'amour, un sentiment que l'on ne peut apprivoiser. Elle prévient aussi du danger qu'il y a à l'aimer: « **Si tu m'aimes, prends garde à toi!** », elle est elle-même une rebelle attachée à sa liberté. Cet air donne le ton de tout l'opéra car Carmen ne changera pas de position jusqu'à en mourir. Elle est accompagnée par le **chœur qui répète ses paroles. L'ostinato rythmique soutient toute la mélodie.**

a. Autour de la structure et des paroles de l'air.

Identifier la structure rondeau (couplet /refrain). Repérer les passages répétés par le chœur (prend garde à toi). On peut faire chanter les élèves ou leur demander d'effectuer un geste lorsque le chœur chante.



Cette version peut susciter un débat sur la place du numérique dans nos sociétés.

En s'aidant des paroles du chant (annexe) repérer les similitudes et différences avec l'interprétation du chanteur Stromae (Audio 4 3'08).

Il est également possible de visionner le film animé qui illustre la chanson.

<https://ladigitale.dev/digiview/#/v/6723b6063138c>.

b. Repérer et reproduire l'ostinato.

Commencer par marquer la pulsation ce qui favorise l'identification du rythme.



Ecouter l'ostinato joué par les violoncelles au début : quel passage du texte est reproduit ?



Le travailler d'abord indépendamment du chant à l'aide de l'**audio 5**. (CPEM de Potiers)

Repérer cet ostinato dans d'autres Habanera :
Sebastián de Yradier, La paloma, par Olimpia Delgado Herbert
(Audio 6 - 1'17)

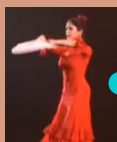
Carmen et l'Espagne

L'intrigue de l'Opéra se déroule en Espagne à **Séville en Andalousie**. Il y est fait plusieurs fois référence à la **culture gitane**, qui est à l'origine du **flamenco**, et la **corrida** très présents en Espagne

a. La culture Flamenco

Le Flamenco est un style espagnol de musique et de danse qui trouve son origine en Andalousie au XVIIIème siècle, et qui a comme base la musique et la danse andalouse. Il a des origines ancrées dans la culture gitane et est issu de nombreux métissages (musulmans, chrétiens, juifs et gitans).

Le Flamenco s'exprime à partir de 3 axes principaux : la danse, le chant, la guitare. En novembre 2012, l'Unesco l'a déclaré Patrimoine Culturel Immatériel de l'Humanité.



<https://ladigitale.dev/digiview/#/v/6729065f5b162>



Chanson et mélodrame « tra la la » (acte 1) – **Audio n° 7 2'03**

Carmen refuse de répondre. Elle chante toujours haut et fort sa liberté, son refus d'obéir même à la loi. Le chant de Carmen est léger, tout à fait calqué sur un rythme de flamenco, donnant l'illusion de légèreté et d'insouciance. Il alterne avec le parlé du brigadier, sévère et implacable, qui représente la loi.

Repérez à la fin, le chant de Carmen repris par un violoncelle solo.
Frappez le rythme du chant de Carmen en tenant compte des temps forts

b. La corrida :

Cet aspect de l'œuvre peut faire l'objet d'une recherche et de débats. On peut s'appuyer sur l'article **un jour une actu** en annexe.

Le toréador : dans l'Opéra, c'est le rival de Dom José.

Air du Toréador <https://ladigitale.dev/digiview/#/v/6723cb4819d84>

Observer la posture du toréador. Quels adjectifs pour le décrire ?



Ecoute de l'audio 8. 5 '24

La voix est -elle **grave**, **aigue** ? La placer dans un **registre** des voix lyriques d'hommes

<https://operavision.eu/fr/feature/les-types-de-voix>

Voix d'hommes : Haute -contre

Ténor

Baryton

Basse

